



Por Fesr 2014-2020

Regione Emilia-Romagna

Decisione C (2015) 928 del 12 febbraio 2015, modificata con Decisione C (2018) 5952 del 12 settembre 2018 e Decisione C (2020) 8383 del 25 novembre 2020

Relazione di attuazione annuale 2021

Sintesi per il cittadino

Programma operativo Fesr 2014-2020 della Regione Emilia-Romagna

Strategia e linee di intervento

Il **Fondo europeo di sviluppo regionale – Fesr** è lo strumento con cui l'Europa investe sulla crescita economica e sociale dei territori, attuando la [Politica di coesione](#). Attraverso il Fesr, l'Europa assegna agli Stati membri dell'Ue e alle Regioni risorse per sostenere lo sviluppo dei sistemi produttivi regionali e ridurre le disparità fra le regioni.

Le risorse del Fesr sono stanziare per periodi di **7 anni**. Per il **2014-2020** la Regione Emilia-Romagna ha elaborato la propria **strategia di programmazione** delle risorse assegnate, pari a **481,8 milioni di euro** tra fondi europei, nazionali e regionali, che hanno contribuito ad avviare una fase di sviluppo

- **più inclusiva**, perché orientata a promuovere un alto tasso di occupazione che favorisca la coesione sociale e territoriale;
- **più dinamica e intelligente**, perché in grado di sviluppare un'economia basata sulla conoscenza, creatività e innovazione;
- **più sostenibile**, perché capace valorizzare un'economia più efficiente sotto il profilo delle risorse, più verde e più competitiva.

Il Programma operativo regionale - Por Fesr 2014-2020 si basa sull'individuazione di una serie di elementi intorno ai quali è costruita la struttura portante della strategia:

- la ripresa di un **percorso di crescita** intesa nel senso di sostegno agli investimenti in ricerca ed innovazione, internazionalizzazione, nuova impresa;
- la centralità della **Strategia regionale della ricerca e dell'innovazione S3**, il filo rosso che collega le imprese e il sistema produttivo con l'ampio sistema della conoscenza;
- **l'innalzamento dell'attrattività dei territori** a partire dai centri urbani e il sostegno alla coesione territoriale delle aree interne, quelle più distanti dalla direttrice dello sviluppo, la Via Emilia;
- la **sostenibilità dello sviluppo** che deve guidare gli interventi, come l'adozione di tecnologie e nuove opportunità per l'economia green.

Tutti elementi che costituiscono la base per un sistema regionale attrattivo e competitivo, articolato in **cluster produttivi** altamente specializzati e territori ricchi di infrastrutture, con elevati livelli di welfare, di inclusione e partecipazione sociale.

Altra caratteristica della strategia del Programma è l'adozione un **approccio integrato** nella programmazione dei **Fondi europei**, che permette il coordinamento delle risorse Por Fesr con altri strumenti e fonti di finanziamento, con i programmi a gestione diretta della Commissione europea e con gli altri programmi regionali. Le risorse del Por Fesr vanno, quindi, intese in un'ottica di sinergia e integrazione dei fondi di altri programmi europei, nazionali e regionali.

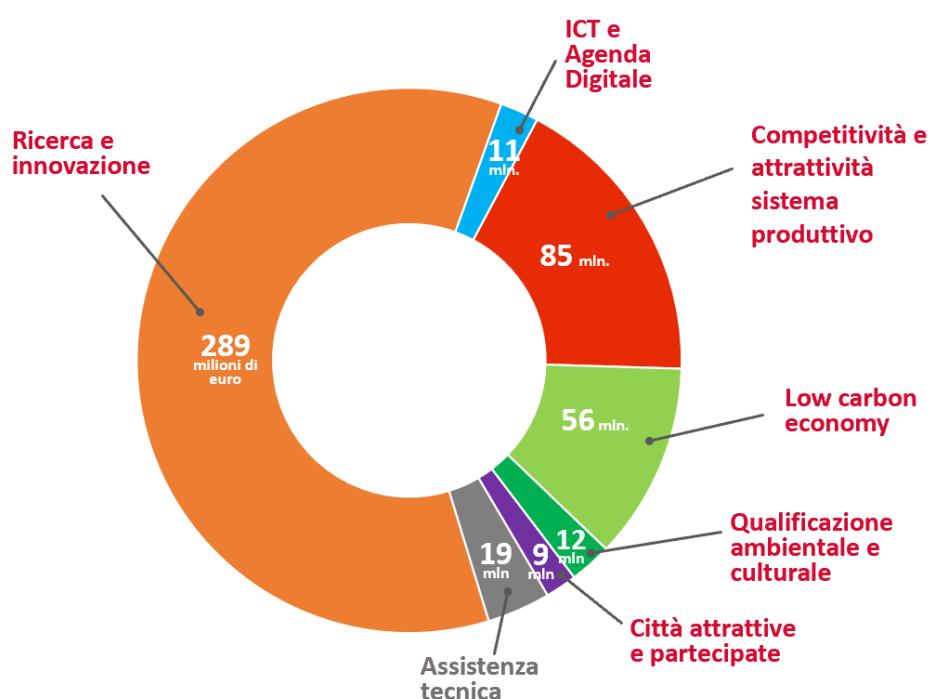
Obiettivi e risorse

Il Programma è stato impostato su alcuni **obiettivi prioritari** chiamati assi del Programma.



Con la [riprogrammazione](#) del Programma operativo nel 2020 a seguito dell'emergenza Covid-19, la **ripartizione delle risorse** per ciascuna priorità è stata **modificata**, inserendo una nuova azione **per rafforzare la capacità di risposta alla crisi pandemica nei servizi sanitari**. È stato inserito un nuovo indicatore per questa azione legata all'emergenza sanitaria, oltre a una serie di rimodulazioni tecniche su target e obiettivi da raggiungere nel 2023, al termine del Programma. Questo ha comportato lo spostamento di una parte dei progetti selezionati dal Por Fesr 2014-2020 sotto altra fonte di finanziamento, il Programma complementare nazionale del [Fondo per lo sviluppo e la coesione FSC](#), per un totale di 190 milioni di euro, senza comprometterne la prosecuzione.

Ripartizione delle risorse del Programma operativo



Attuazione del Programma operativo

La gestione delle risorse e la realizzazione degli obiettivi fissati dal Programma operativo è affidata all'**Autorità di gestione**, struttura regionale che predispone la programmazione ed è responsabile della gestione e attuazione del Programma.

Le risorse sono gestite con **procedure amministrative** finalizzate a selezionare i progetti da realizzare oppure ad acquisire i servizi funzionali alla gestione del Programma, come ad esempio sistemi informativi e servizi di comunicazione. Nel dettaglio si tratta di:

- **Annunci pubblici** – bandi, manifestazione di interesse -in cui si chiede ai potenziali beneficiari, in possesso di determinati requisiti, di candidare i loro progetti che rispondono ai criteri stabiliti, sulla base di obiettivi da raggiungere;
- **Procedure di acquisizione** di beni e servizi utili alla gestione del Programma operativo.

Per garantire la **massima partecipazione** alle opportunità previste e la **trasparenza sugli esiti**, sul [sito del Por Fesr](#) sono pubblicate le procedure da seguire per ottenere i finanziamenti nella forma di **contributo agli investimenti** e le **graduatorie**. Coloro che hanno proposto progetti finanziabili, i beneficiari, realizzano i progetti, presentano la **rendicontazione** delle spese effettuate e ne richiedono il **pagamento**. Prima di procedere a rimborsare i beneficiari per i progetti realizzati, l'Autorità di gestione effettua una serie di **controlli** per accertare che siano rispettati requisiti, criteri e vincoli prefissati.



The screenshot shows the website interface for the regional operational program. At the top, there is a navigation bar with 'Por Fesr', 'S3', 'Opportunità', and 'Progetti finanziati'. Below this, the main heading is 'Tutte le opportunità Por Fesr 2014-2020' with a 'Letture facilitata' link. Three opportunities are listed, each with a green progress bar and the word 'APERTO'.

Opportunità	Stato	Descrizione	Tipologia di bando	Scadenza termini partecipazione
Progetti di promozione internazionale dei Consorzi 2022	APERTO	Por Fesr 2014-2020, Asse 3, Azione 3.4.1 - Contributi ai consorzi per l'internazionalizzazione	Agevolazioni, finanziamenti, contributi	23/06/2022 16:00
Fondo Starter	APERTO	Por Fesr 2014-2020, Asse 3, Azione 3.5.1 - Contributi per piccole imprese in forma singola o associata	Agevolazioni, finanziamenti, contributi	23/05/2022 16:00
Fondo Energia	APERTO	Por Fesr 2014-2020, Asse 4, Azione 4.2.1 - Contributi per imprese in forma singola o associata	Agevolazioni, finanziamenti, contributi	23/05/2022 16:00

L'ultimo tassello nella gestione delle risorse è svolto dall'**Autorità di certificazione**, che ha il compito, una volta effettuati ulteriori controlli, di inviare alla Commissione europea la domanda di pagamento, con la quale si conclude il percorso di spesa del Programma.

Una parte delle risorse del Programma è destinata a **strumenti finanziari di credito agevolato** per sostenere le imprese che hanno necessità di investire, come il Fondo rotativo multiscopo rivolto alle nuove imprese e agli interventi di green economy a livello industriale.

Dati di attuazione del Programma operativo Fesr al 31 dicembre 2021

L'analisi dei dati di attuazione al 31 dicembre 2021 conferma la capacità della Regione Emilia-Romagna di programmare e utilizzare in modo efficiente le risorse europee. I dati ci restituiscono uno stato di avanzamento in cui le risorse impegnate dal Por Fesr sono pari a **520,45 milioni di euro**, il **108%** della dotazione complessiva – maggiorazione che è stata resa possibile grazie all'utilizzo di ulteriori risorse rispetto a quelle previste dal Programma, superando il traguardo del pieno utilizzo dei Fondi Fesr, segnale di una risposta concreta alle esigenze del sistema produttivo regionale e più in generale dei territori per l'attrattività e la coesione economica e sociale. Ne sono ulteriore conferma gli **investimenti** - pari a **796,5 milioni** di euro - generati dai contributi concessi.

Risultano **conclusi il 98% dei progetti avviati** rimasti in capo al Por Fesr dopo la riprogrammazione 2020. Sotto il profilo finanziario, i **pagamenti ai beneficiari** hanno raggiunto la soglia del **70%** e la **spesa certificata** alla Commissione europea segue l'andamento dei pagamenti attestandosi a poco più del **58%** della dotazione del Programma.

Stato di attuazione del Programma al 31 dicembre 2021

€ 481.895.272



Dotazione del
Programma

€ 520.453.123



Risorse
impegnate



POR FESR
EMILIA-ROMAGNA
2014/2020

al 31.12.2021

2.239



Progetti
approvati

€ 337.328.642



Pagamenti
ai beneficiari

€ 280.090.003



Spesa certificata
dalla CE

Nelle pagine seguenti viene descritto lo stato di avanzamento al 31 dicembre 2021 rispetto ai singoli Assi di intervento e sono riportati i relativi dati finanziari e indicatori di realizzazione.

Avanzamento per assi di intervento

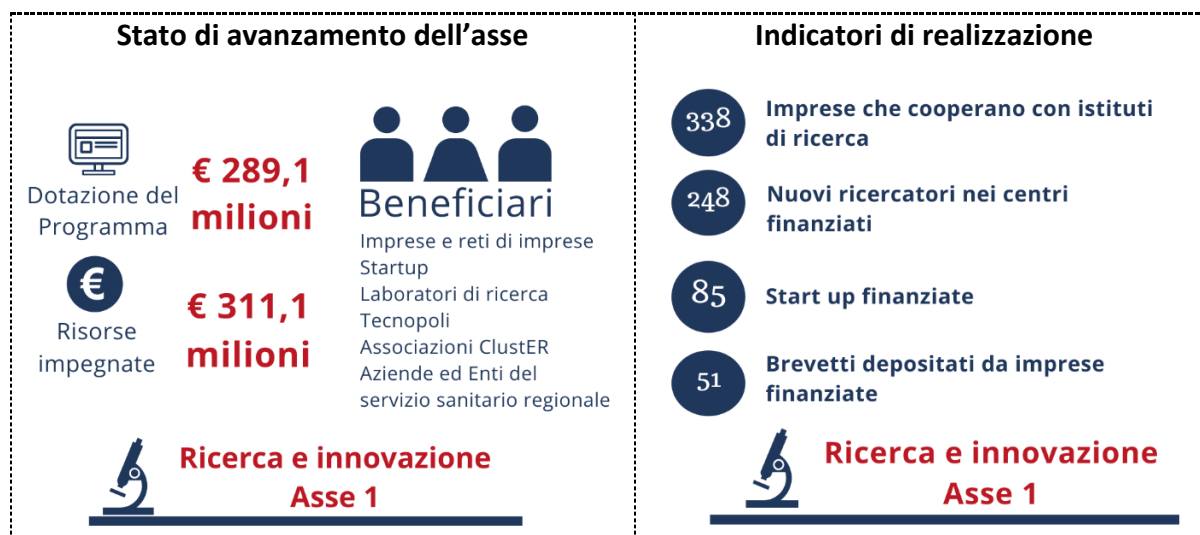
1. Ricerca e innovazione

Nel corso dell'ultimo decennio la Regione ha investito notevoli risorse proprie, nazionali ed europee per creare un **ecosistema regionale dell'innovazione** efficiente e dinamico. Nella programmazione **2014-2020** si è passati da una strategia di sistema a una **strategia di rafforzamento competitivo**, orientata ai sistemi di conoscenza in grado di **accrescere il livello di**



ricerca, innovazione e formazione. Con i Fondi europei la Regione ha lavorato per aumentare la capacità delle imprese di consolidare percorsi di ricerca, introdurre **soluzioni e prodotti nuovi**, promuovere percorsi d'innovazione efficaci, potenziare la **Rete regionale alta tecnologia**, aumentare il sostegno alle **start up high-tech** e favorire la proiezione internazionale di laboratori e centri per l'innovazione.

A questi interventi si è aggiunta nel 2020 l'azione in **risposta all'emergenza Covid-19**, con il sostegno alle Aziende e strutture sanitarie regionali per l'acquisizione di **beni e servizi finalizzati a prevenire e contenere il virus nelle strutture sanitarie e ospedaliere**, come l'acquisto di dispositivi di protezione individuale, attrezzature biomediche, tecnologie informatiche, farmaci per trattare la malattia, test di screening.



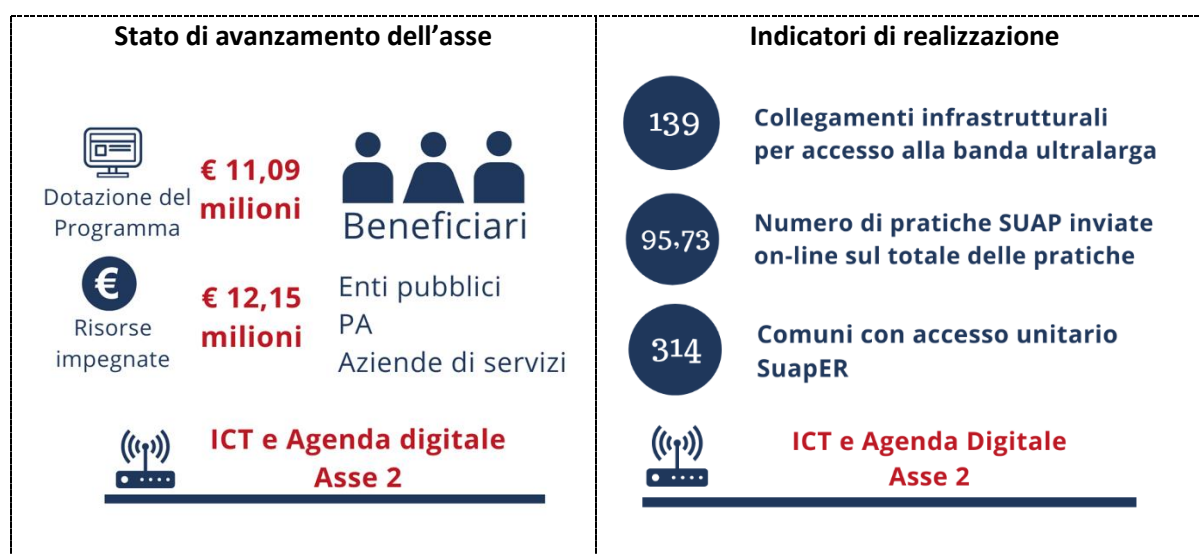
[Approfondisci le informazioni su ricerca e innovazione](#)

2. Sviluppo dell'Ict e attuazione dell'Agenda digitale

Le **tecnologie dell'informazione e della comunicazione** sono cruciali per il **cambiamento strutturale** di tutto il sistema produttivo e dei territori della Regione. L'Emilia-Romagna ha lavorato per rispondere agli obiettivi posti dall'Agenda digitale europea, recepiti dall'[Agenda digitale italiana](#), tra i quali la diffusione della **banda ultra larga** e dei **servizi digitali** avanzati e interoperabili.



L'**infrastrutturazione del territorio** ha permesso di conseguire obiettivi di **crescita**, attraverso il miglioramento della produttività delle imprese e dell'efficienza della Pa, incrementando così l'attrattività del sistema produttivo. Le azioni hanno riguardato la diffusione della **connettività in banda ultra larga** attraverso interventi infrastrutturali in **fibra ottica** in **160 aree produttive** svantaggiate del territorio regionale e l'accesso unitario per le imprese ai servizi della pubblica amministrazione tramite la piattaforma **Suap – Sportelli unici per le attività produttive**.



[Approfondisci le informazioni sullo sviluppo dell'ICT e sull'attuazione dell'Agenda digitale](#)

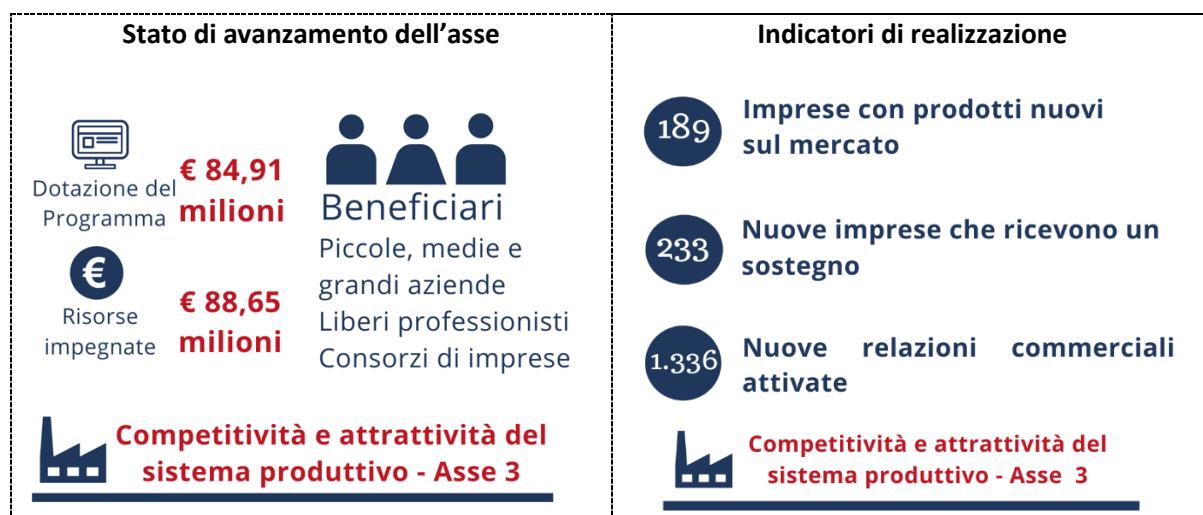
3. Competitività e attrattività del sistema produttivo

Lo sviluppo della regione è indissolubilmente legato al **rafforzamento della competitività internazionale** delle produzioni attraverso una forte capacità d'innovazione. L'obiettivo è quello di innescare un processo **innovativo e attrattivo** per investimenti, nuove iniziative imprenditoriali e talenti. Per accrescere competitività e attrattività, l'asse è stato focalizzato sul sostegno alla **crescita**



degli investimenti produttivi, sull'**internazionalizzazione** delle imprese e sulla **nascita** di nuove, in particolare nelle filiere ad elevato potenziale di sviluppo, promuovendo, tra l'altro, **incentivi diretti** e interventi di supporto per l'accesso al credito: il **Fondo rotativo Starter** rivolto alle nuove imprese, molto apprezzato dalle aziende, e il **Fondo Eureka**.

Per stimolare il flusso turistico, la Regione ha inoltre incentivato la **qualificazione sostenibile e innovativa** delle imprese del settore, migliorando i servizi offerti e l'accoglienza.



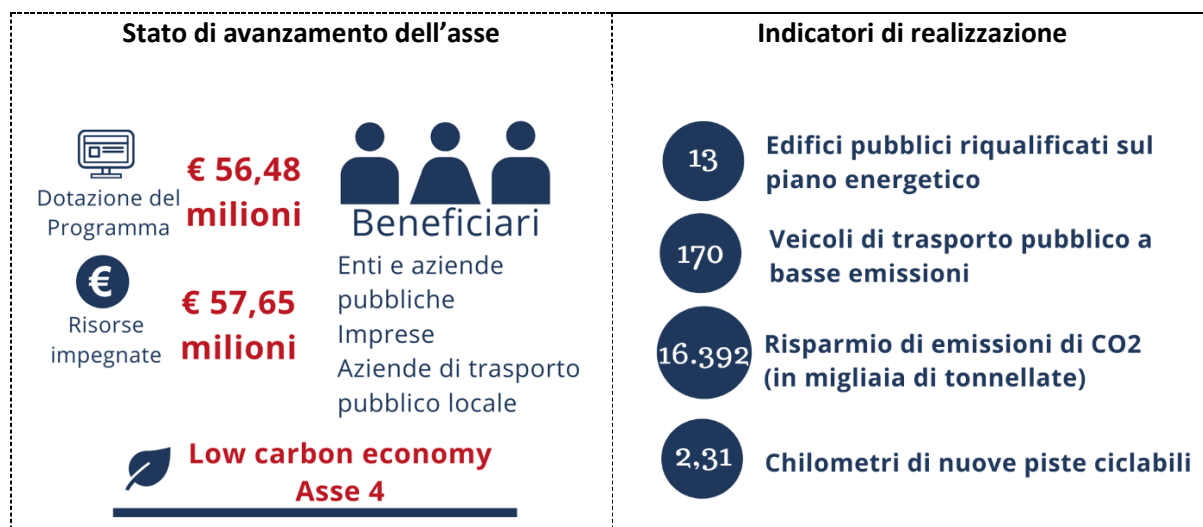
[Approfondisci le informazioni sulla competitività e attrattività del sistema produttivo](#)

4. Promozione della low carbon economy nei territori e nel sistema produttivo

In linea con le politiche europee sulla **lotta al cambiamento climatico** e sulla promozione di un'energia competitiva, sostenibile e sicura, la Regione ha sostenuto interventi per aumentare l'**efficienza energetica** e per sviluppare **fonti rinnovabili**, attraverso la corrispondenza tra energia prodotta, il suo uso razionale e la capacità di carico del territorio e dell'ambiente. Questi interventi rientrano nel **Piano energetico regionale** e si integrano con le azioni di mobilità sostenibile e con le misure regionali per il risanamento della qualità dell'aria.

I risultati riguardano in particolare la **riduzione dei consumi energetici** dei processi produttivi delle imprese industriali e **degli edifici pubblici**. Tramite lo strumento finanziario del **Fondo rotativo Energia**, molto apprezzato dalle imprese, si punta a **incrementare la produzione di energia da fonti rinnovabili**.

Per sostenere la mobilità sostenibile, sono stati avviati interventi rivolti al **trasporto pubblico locale**, come l'acquisto di **veicoli a basso impatto ambientale**, servizi digitali per pianificare viaggi disponendo di tutti gli orari e le opzioni di spostamento, acquisto dei titoli di viaggio tramite carta di credito a bordo dei mezzi pubblici, l'inserimento di sistemi di video-sorveglianza alle fermate, la creazione di nuove piste ciclabili.

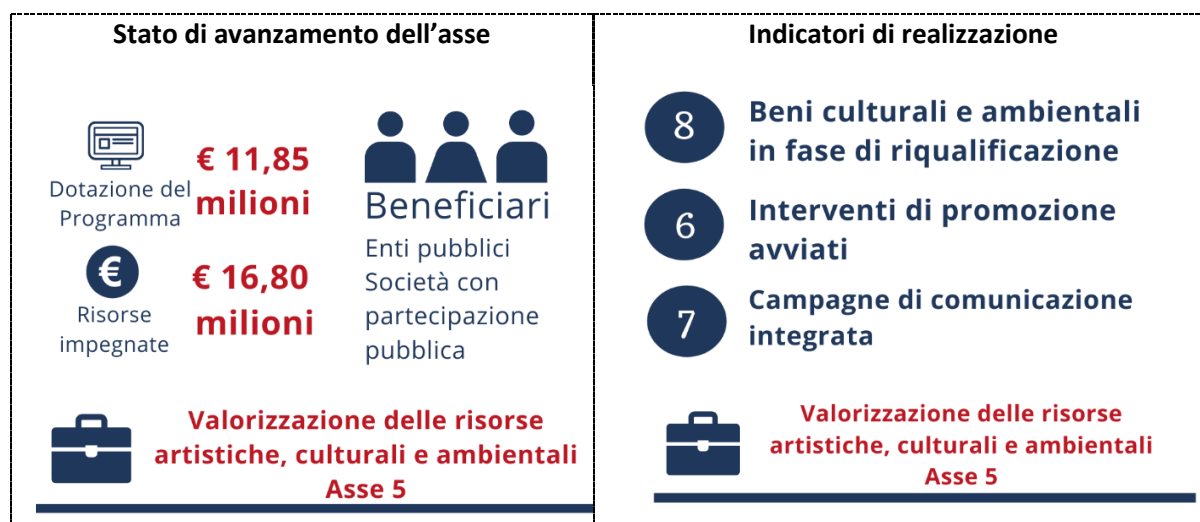


[Approfondisci le informazioni sulla promozione della low carbon economy](#)

5. Valorizzazione delle risorse artistiche, culturali e ambientali

Lo sviluppo territoriale rappresenta un elemento fondamentale individuato dalla strategia del Programma per contribuire al rafforzamento del sistema economico regionale.

La Regione Emilia-Romagna ha promosso interventi di **valorizzazione e riqualificazione** integrata delle **risorse culturali, artistiche e ambientali** considerate rilevanti per **migliorare la competitività delle destinazioni e attrarre nuovi flussi turistici**. Il processo di valorizzazione ha preso il via con interventi di **qualificazione** delle aree di attrazione naturale e del patrimonio culturale (*in foto l'ingresso della Biblioteca Malatestiana a Cesena*). Tra gli interventi sono stati previsti anche interventi di **promozione** del patrimonio culturale e ambientale qualificato.











[Approfondisci le informazioni su valorizzazione delle risorse artistiche, culturali e ambientali](#)

6. Città attrattive e partecipate

Qui è racchiusa l'attuazione all'Agenda urbana europea, che riconosce **alle città un ruolo centrale** di snodo territoriale per innescare effetti utili al raggiungimento degli obiettivi della strategia Europa 2020. La Regione Emilia-Romagna ha voluto così rilanciare le **politiche urbane**, agendo sulla qualificazione e promozione del patrimonio culturale, ma anche e soprattutto sullo sviluppo e messa **a disposizione dei cittadini** delle nuove tecnologie per favorire l'**inclusione digitale** e la nascita di un sistema urbano collaborativo e partecipato, che trova nella [Rete regionale](#) dei **Laboratori aperti** il luogo in cui si realizza (*in foto i Chiostrì di San Pietro, Laboratorio aperto di Reggio Emilia*). La strategia d'intervento di quest'asse si basa sul **rafforzamento dell'identità delle aree urbane**, in grado di innescare processi di partecipazione di cittadini e imprese alle scelte strategiche della città e creare nuove opportunità di inclusione.



Stato di avanzamento dell'asse	Indicatori di realizzazione	
 Dotazione del Programma € 9,64 milioni	 Beneficiari Autorità urbane di Rimini, Reggio Emilia, Piacenza e Modena	 4 Beni culturali e ambientali finanziati
 Risorse impegnate € 14,46 milioni		 3 Interventi di promozione
 Città attrattive e partecipate Asse 6		 4 Realizzazione di applicativi e sistemi informativi
		 Città attrattive e partecipate Asse 6

[Approfondisci le informazioni sugli interventi per città attrattive e partecipate](#)

Valutazione

I Fondi strutturali e di investimento europei prevedono valutazioni indipendenti periodiche, finalizzate a verificare il raggiungimento degli obiettivi dei Programmi operativi e l'efficacia delle misure avviate, in modo da effettuare azioni correttive e di miglioramento all'interno della programmazione.

Sul sito del Programma è sempre aggiornata la [sezione dedicata alla valutazione](#), che contiene i materiali e i documenti collegati al processo valutativo e mette in evidenza i risultati delle valutazioni svolte. Nel 2021 sono stati realizzati i rapporti di valutazione indipendente relativi alle azioni del Programma per

- efficientamento energetico e fonti rinnovabili
- competitività e attrattività del sistema produttivo
- città attrattive e partecipate
- attuazione della Strategia di specializzazione intelligente S3 2014-2020

Nel 2021 si sono concluse le valutazioni collegate al Piano Unitario di Valutazione, che comprende tutti i programmi operativi regionali dei fondi strutturali.

Comunicazione

La comunicazione gioca un ruolo fondamentale nel far comprendere come sono utilizzati i Fondi europei per il territorio e la comunità. Due le priorità principali: contribuire al raggiungimento degli obiettivi del Programma, garantendo al numero più ampio possibile di potenziali beneficiari e destinatari l'accesso alle opportunità, e rendere i cittadini più consapevoli del contributo dell'Unione europea, in termini di opportunità e risultati raggiunti in Emilia-Romagna.

Cittadini, beneficiari, partner istituzionali, stakeholder possono trovare online sul [sito del Por Fesr](#) notizie, opportunità, linee guida di comunicazione e contenuti multimediali sul Programma, come video e infografiche. Il sito è responsive, con lettura agevolata per le persone con disabilità e traduzione automatica per le persone che non conoscono la lingua italiana. Sono attivi i profili social **Twitter @PorFesrER** e **YouTube Fesremiliaromagna**, strumenti di informazione in tempo reale che si aggiungono ai canali social regionali. Per i beneficiari potenziali ed effettivi è attivo lo **Sportello Imprese** regionale, servizio di assistenza contattabile tramite telefono e email, accessibile sul territorio grazie agli Sportelli territoriali presso le Camere di commercio.

Le informazioni sul Programma sono divulgate attraverso **comunicati stampa** relativi a opportunità, eventi, progetti, risultati, raggiungendo così l'opinione pubblica attraverso le uscite su stampa, radio, web e tv.

Le **campagne informative** sono essenziali per la comunicazione del Programma e di ciò che è stato realizzato grazie ai Fondi europei. Di anno in anno si focalizzano sulle opportunità e sui risultati raggiunti dal Programma. Nel 2021, è stata realizzata la **quarta edizione** del concorso **L'Europa è QUI**, con [sito dedicato](#) e toolkit grafico per i beneficiari, i banner in diversi formati per i social media e per il web, la [video-infografica](#) di lancio del concorso e un [video-tutorial](#) su come partecipare. Aperto ai beneficiari di **tutti i Programmi operativi regionali dei Fondi europei della Regione Emilia-Romagna – Fesr, Fse, Psr e Interreg** – il concorso ha avuto una partecipazione altissima con **109 candidature**. Per la prima volta, è stato introdotto il **voto online** del pubblico, sfiorando la soglia dei **24mila voti** alla scadenza dei termini.



Attività informativa principale del 2021 è stata l'edizione digitale del Salone R2B Research to Business. **R2B 2021 On Air** si è svolto interamente online dal 15 al 17 giugno 2021 ed è stato un successo. Al centro della 16° edizione della fiera il tema dell'**innovazione come driver della società post-Covid**, con focus su diversi ambiti: dal rapporto con l'Europa ai sistemi produttivi, dal lavoro alla fruizione della cultura, fino alle relazioni sociali con le nuove città. Oltre 50 eventi live dell'edizione in streaming, ai quali hanno partecipato 100 speaker, sono stati seguiti da più di **2.200 spettatori**, mentre 429 sono stati i meeting one to one di C2C – International Cluster to Cluster Meetings e Innovat&Match, con iscritti da 37 Paesi.



A giugno 2021 è stato lanciato con i Fondi europei il primo Forum dei Giovani [YOUZ-Generazione di idee](#), un percorso di incontro e confronto aperto alle nuove generazioni con l'obiettivo di ascoltare e accogliere le loro proposte per l'attuazione del Next Generation EU e delle politiche integrate regionali: Patto per il Lavoro e per il Clima, Programma di mandato e Strategia regionale per lo sviluppo sostenibile Agenda 2030. Gli eventi hanno avuto **2.288 partecipanti**, con **86 proposte** formulate dai giovani. Nell'evento finale a Bologna il 6 novembre 2021 oltre 300 ragazzi e ragazze hanno condiviso le proposte emerse e sono tornati a confrontarsi per elaborare alcune proposte concrete che fanno parte del '[Decalogo](#)' Youz, approvato dalla Giunta regionale.